

Затверджено

Протокол засідання Наглядової ради  
від 12.03.2026 р. № 1401

Голова Наглядової ради  
Александр ГАРЬКАВИЙ – представник акціонера  
КЛВ ЛІМІТЕД (KLW LIMITED)

## ОРГАНІЗАЦІЙНА СТРУКТУРА ПАТ "ІНТЕРПАЙП НИЖНЬОДНІПРОВСЬКИЙ ТРУБОПРОКАТНИЙ ЗАВОД"

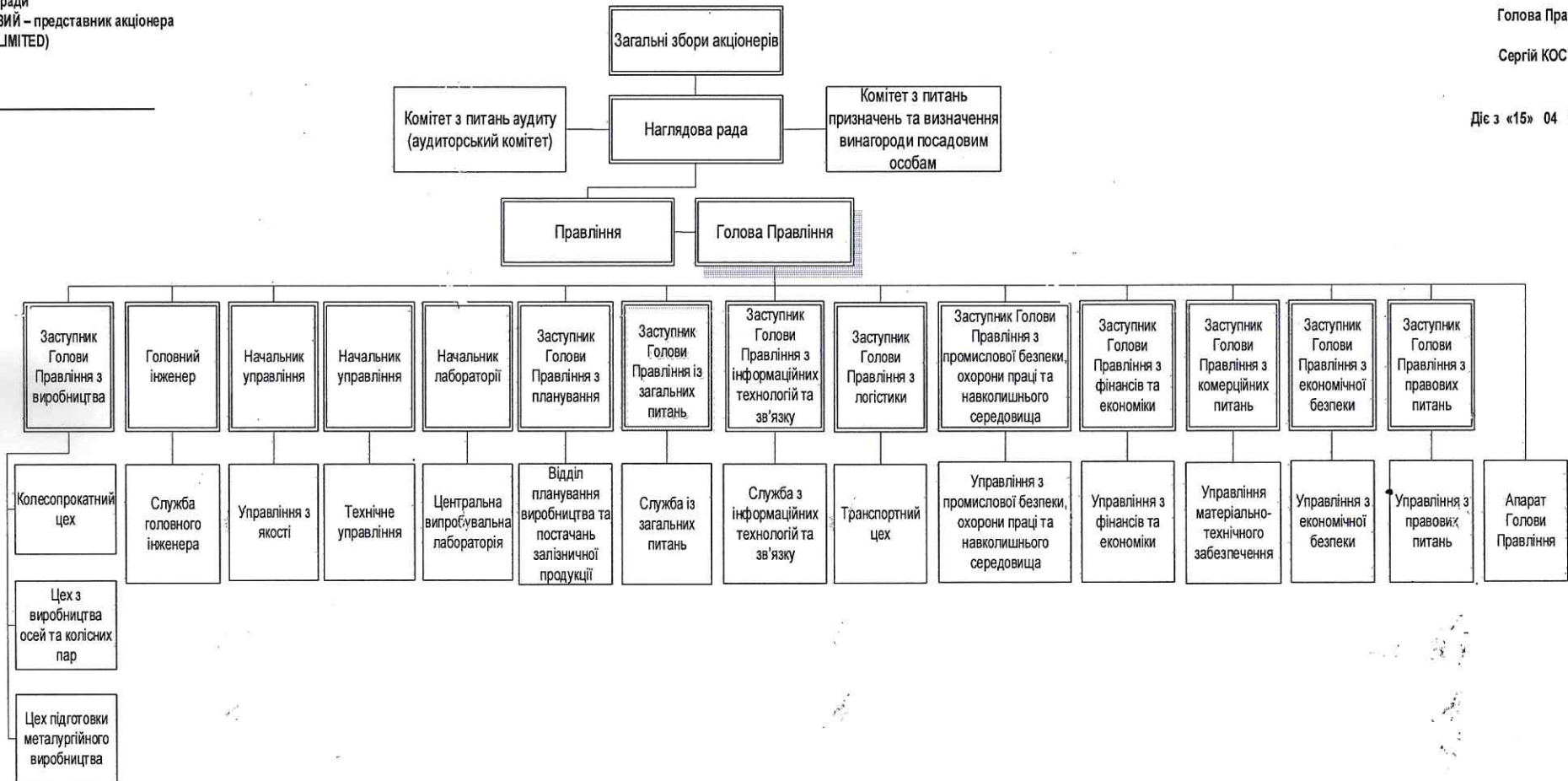
Затверджую

Протокол засідання Правління  
№ 1332 від 12.03.2026 р.

Голова Правління

Сергій КОСТЕНКО

Діє з «15» 04 2026 р.



Начальник управління по роботі з персоналом

Юлія ПРИТУЛЬСЬКА

**Пояснення до організаційної структури  
ПУБЛІЧНОГО АКЦІОНЕРНОГО ТОВАРИСТВА  
"ІНТЕРПАЙП НИЖНЬОДНІПРОВСЬКИЙ ТРУБОПРОКАТНИЙ ЗАВОД"**

Інформація про склад органів управління.

Орган управління	Структура	Персональний склад
Загальні збори	Акціонери Товариства.	Згідно реєстру власників іменних цінних паперів.
Наглядова рада <sup>1</sup>	Кількісний склад Наглядової ради становить 5 осіб. До складу Наглядової ради входять Голова, заступник Голови та члени Наглядової ради.	<ol style="list-style-type: none"> <li>1. Голова Наглядової ради ПАТ "ІНТЕРПАЙП НТЗ" - представник акціонера КЛВ ЛІМІТЕД (KLW LIMITED) – Гарькавий Александр.</li> <li>2. Член Наглядової ради, акціонер - Гільбурд Роман Юрійович.</li> <li>3. Член Наглядової ради - незалежний директор - Трипольський Георгій Олегович.</li> <li>4. Член Наглядової ради - незалежний директор - Юрченко Ігор Петрович.</li> </ol>
Комітет Наглядової ради ПАТ "ІНТЕРПАЙП НТЗ" з питань аудиту (аудиторський комітет).	Кількісний склад Комітету становить 3 особи. До складу Комітету входять Голова та 2 члени Комітету.	<ol style="list-style-type: none"> <li>1. Голова Комітету - Трипольський Георгій Олегович – незалежний директор.</li> <li>2. Член Комітету - Юрченко Ігор Петрович – незалежний директор.</li> <li>3. Член Комітету - Гільбурд Роман Юрійович.</li> </ol>
Комітет Наглядової ради ПАТ "ІНТЕРПАЙП НТЗ" з питань призначень та визначення винагороди посадовим особам	Кількісний склад Комітету становить 3 особи. До складу Комітету входять Голова та 2 члени Комітету.	<ol style="list-style-type: none"> <li>1. Голова Комітету - Юрченко Ігор Петрович – незалежний директор.</li> <li>2. Член Комітету - Трипольський Георгій Олегович – незалежний директор.</li> <li>3. Член Комітету - Гарькавий Александр, представник акціонера КЛВ ЛІМІТЕД (KLW LIMITED)</li> </ol>
Правління <sup>2</sup>	Кількісний склад Правління становить 11 осіб. До складу Правління входять Голова Правління, заступник Голови та члени Правління.	<ol style="list-style-type: none"> <li>1. Голова Правління - Костенко Сергій Олексійович.</li> <li>2. Член Правління, заступник Голови Правління – Новохатній Володимир Акимович.</li> <li>3. Член Правління – Горяний Костянтин Іванович.</li> <li>4. Член Правління – Горяний Євгеній Анатолійович.</li> <li>5. Член Правління – Драчевський Віктор Васильович.</li> <li>6. Член Правління – Рослик Олександр Вадимович.</li> <li>7. Член Правління - Соколова Ірина Володимирівна.</li> <li>8. Член Правління – Стеценко Олександр Сергійович.</li> <li>9. Член Правління – Старокінь Юрій Володимирович.</li> </ol>

<sup>1</sup> - функціональні обов'язки (компетенцію) Наглядової ради Товариства не розподілено між членами Наглядової ради, оскільки даний орган є колегіальним органом, що здійснює захист прав акціонерів Товариства, і в межах компетенції, визначеної Статутом та законодавством, здійснює управління Товариством, а також контролює та регулює діяльність Правління Товариства.

<sup>2</sup> - функціональні обов'язки (компетенцію) Правління Товариства не розподілено між членами Правління, оскільки даний орган є колегіальним виконавчим органом Товариства, який здійснює управління його поточною діяльністю. Правління вирішує всі питання, пов'язані з керівництвом поточною діяльністю Товариства, крім тих, які діючим законодавством, Статутом та рішенням загальних зборів віднесені до компетенції інших органів Товариства.

Орган управління	Структура	Персональний склад
		10. Член Правління – Черников Іван Васильович.
		11. Член Правління – Яновський Олексій Євгенович.

### Короткий опис основних функцій структурних підрозділів.

ПАТ "ІНТЕРПАЙП НТЗ" - це сукупність основних цехів, глибоко переплетених між собою системою технологічних, економічних та комунікаційних зв'язків. Діюча в Товаристві організаційна структура управління передбачає централізацію функціональних зв'язків, що забезпечує безперебійну роботу основних цехів. У цих умовах кожна функціональна служба являє собою динамічну структурну одиницю, що забезпечена кадрами відповідної кваліфікації, необхідними фінансовими ресурсами, що дає змогу маневрувати в роботі та якісно використовувати функціональні обов'язки з централізованого обслуговування усіх основних цехів як одного цілого виробництва.

Товариство має у своєму складі:

1. Служба директора технічного, до складу якої входять: технічне управління, яке включає відділ розробки нових продуктів, відділ розробки технологічних процесів, відділ впровадження технологічних процесів у виробництво, відділ сертифікації, стандартизації та якості; відділ засобів неруйнівного контролю; відділ технічного контролю; центральна випробувальна лабораторія; головний метролог; відділ контролю якості трубної продукції м. Дніпро, відділ контролю якості трубної продукції м. Нікополь.

Основними функціями служби є забезпечення функціонування та постійного покращення Системи управління якістю на заводі, а також забезпечення нормативною, технологічною та метрологічною підготовками виробництва, реалізація комплексних програм з усіх напрямків розробки та впровадження нових видів продукції, підвищення якості продукції, що випускається, удосконалення технології виробництва і скорочення витрат основної сировини та матеріалів.

2. Служба головного інженера, до складу якої входять: ремонтний цех; відділ бюджетування та організації ремонтів.

Основними функціями служби є забезпечення своєчасного ремонту електро- та механоустаткування, електроустановок, повітряних та кабельних мереж, реалізація план-графіка проведення ремонтно-будівельних заходів.

3. Служба з виробництва, до складу якої входять два товаровиробничі цехи: колесопрокатний цех та цех з виробництва осей та колісних пар, а також допоміжний цех - цех підготовки металургійного виробництва.

Функції цехів:

- колесопрокатний цех (КПЦ) - виготовляє суцільнокатані колеса, бандажі (локомотивні, трамвайні, для вузької колії, для метрополітену), центри для тепловозів та електровозів, а також кільцеві вироби;

- цех з виробництва осей та колісних пар – виробляє осі та колісні пари відповідно до креслень, технічних умов, технологічних процесів, вимог номінальних термінів затвердженого плану виробництва;

- цех підготовки металургійного виробництва – виконує встановлені обсяги з відвантаження металовідходів відповідно до планів, замовлень, договорів, графіків, чинних стандартів та технічних умов за найменших витрат матеріальних, фінансових та трудових ресурсів.

4. Служба з планування, до складу якої входить відділ планування виробництва та постачань залізничної продукції.

Відділ планування виробництва та постачань залізничної продукції здійснює планування виробництва та поставок залізничної продукції, складання та контроль дотримання графіків виробництва залізничної продукції; підготовка планів, розрахунок бюджетів та контроль їх виконання за виробничими майданчиками, що виробляють залізничну продукцію.

5. Служба з логістики, до складу якої входить транспортний цех.

Транспортний цех забезпечує якісне та своєчасне виконання плану вантажоперевезень, виконання заявок підрозділів підприємства та контрагентів відповідно до укладених договорів.

6. Служба із загальних питань, до складу якої входять: цех енергозабезпечення та теплотехнічна лабораторія.

Основними функціями служби є забезпечення заводу усіма видами енергії та високопродуктивної, якісної і економічної роботи всіх печей заводу.

7. Служба з інформаційних технологій та зв'язку, до складу якої входять: центр засобів зв'язку та група інформаційних технологій.

Основними функціями служби є організація впровадження і розвитку сучасних інформаційних технологій та забезпечення безперебійної роботи засобів зв'язку та систем сигналізації

8. Управління з промислової безпеки, охорони праці та навколишнього середовища, до складу якого входять: відділ охорони праці; відділ екології та промислової санітарії; об'єктова пожежно-газорятівна служба.

Основними функціями управління є забезпечення виконання правових, організаційно-технічних, санітарно-гігієнічних, соціально-економічних та лікувально-профілактичних заходів, спрямованих на попередження нещасних випадків, професійних захворювань та аварій в процесі праці.

9. Управління з фінансів та економіки, до складу якого входять: фінансовий відділ; економічний відділ; а також підрозділи головного бухгалтера: відділ з обліку виробничої собівартості та фінансової звітності; відділ податкового обліку та планування.

Основними функціями управління є організація економічної та фінансової роботи Товариства, дотримання єдиних методологічних основ ведення бухгалтерського обліку.

10. Управління матеріально-технічного забезпечення, до складу якого входять: відділ допоміжної реалізації; відділ матеріально-технічного забезпечення; складське господарство; група кошторисно – фінансових розрахунків.

Основними функціями управління є організація та контроль забезпечення заводу матеріалами, сировиною, ПММ, обладнанням, запасними частинами, реалізація інвестиційних заходів відповідно виробничої програми, організація вивантаження та зберігання ТМЦ на складах.

11. Управління з економічної безпеки здійснює організацію розробки та реалізації комплексу заходів із забезпечення безпеки заводу, перетин виявлених і профілактика можливих порушень безпеки.

12. Служба з інвестиційної діяльності забезпечує найефективніші шляхи реалізації інвестиційної стратегії підприємства.

13. Управління з правових питань, до складу якого входить юридичний відділ.

Основними функціями управління є організація якісного та своєчасного правового захисту підприємства для мінімізації негативних правових наслідків і дотримання інтересів підприємства в усіх напрямках діяльності.

14. Апарат Голови Правління, до складу якого входять: управління по роботі з персоналом, управління адміністративного забезпечення, музей, відділ корпоративних відносин.

14.1. До складу управління по роботі з персоналом входять: відділ кадрів; відділ розвитку персоналу; група з оплати праці; група з організаційного розвитку; адміністративно – господарський відділ.

Основними функціями управління є удосконалення організаційно-функціональної структури управління та штатного розкладу Товариства, забезпечення ефективного функціонування процесів укомплектування та підбору персоналу всіх підрозділів заводу; аналіз ефективності та удосконалення діючої інтегрованої системи оплати праці, форм та методів мотивації персоналу.

14.2. До складу управління адміністративного забезпечення входять: відділ загальногосподарської та адміністративної діяльності; палац культури "Металург"; дитячий оздоровчий табір; обладнаний за останнім словом медичної техніки Відокремлений підрозділ Поліклініка ПАТ "ІНТЕРПАЙП НТЗ".

Основними функціями служби є розробка та впровадження заходів, спрямованих на удосконалення і розвиток соціальної інфраструктури.